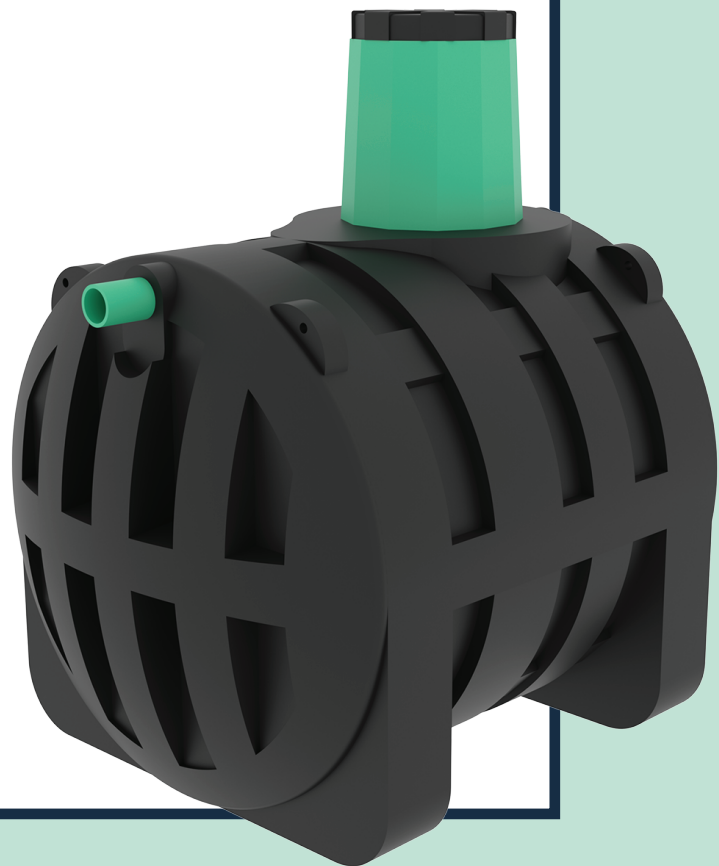


**ТЕРМИТ**<sup>TM</sup>  
КОМФОРТ И НАДЕЖНОСТЬ

**Подземная емкость  
Термит**

**Технический паспорт**

2020 © Россия, г. Москва





# Содержание

1. Назначение .....	3
2. Технические характеристики .....	3
3. Принцип работы .....	4
4. Рекомендации по монтажу и обслуживанию .....	4
5. Сертифицирующие документы .....	9

## Организация-производитель ООО «ПК Мультпласт»

Адрес места нахождения: 125252 Россия, Москва, улица Зорге, дом 28, корпус 1, комната 37

Адрес производства: Россия, Вологодская область, город Череповец,  
улица Окружная, дом 14

Тел: 8-800-550-64-03

[info@septiktermit.ru](mailto:info@septiktermit.ru), [opt@septiktermit.ru](mailto:opt@septiktermit.ru)

Организация – производитель является разработчиком технических документов.

Вся продукция производителя сертифицирована. С соответствующими документами можно ознакомиться на сайте в разделе «Документация»: <http://septiktermit.ru/docs/>

# 1. Назначение и технические характеристики

Подземная емкость предназначена для монтажа в землю с целью сбора и хранения хозяйственно-бытовых, сточных вод, с последующим удалением содержимого емкости с помощью ассенизационной машины. Подземную емкость еще называют накопительным септиком.

Все конструктивные элементы и детали ёмкости, контактирующие со сточными водами, выполнены из коррозионно-стойкого материала – линейного полиэтилена. Емкости рассчитана на неравномерное поступление сточных вод в течение суток.

Наименование модели	Объем, л	Масса, кг	Размер (Д*Ш*В), мм
<b>Подземная емкость 0,7</b>	700	30	1100x1100x1520
<b>Подземная емкость 1,2</b>	1 200	45	1100x1100x1830
<b>Подземная емкость 1,5</b>	1 500	60	1100x1100x2430
<b>Подземная емкость 2</b>	2 000	80	2150x1140x1730
<b>Подземная емкость 2,5</b>	2 500	100	2150x1240x1930
<b>Подземная емкость 3</b>	3 000	120	1800x1520x2110
<b>Подземная емкость 4</b>	4 000	140	2240x1520x2110
<b>Подземная емкость 5,5</b>	5 500	185	2310x1970x2360
<b>Подземная емкость 6,5</b>	6 500	200	2580x1970x2360
<b>Подземная емкость 8,5</b>	8 500	270	3400x1970x2360

*У емкости есть патрубок  $D=110$  мм длиной 60-100мм. Примечание: габаритные размеры изделий из полимеров имеют допуски  $\pm 3\%$ , в зависимости от температуры окружающей среды. Параметры могут иметь технологические погрешности при изготовлении. Производитель имеет право вносить изменения в технические характеристики моделей продукции и их документацию без уведомления.*

### **3. Принцип работы подземной емкости**

Сточные воды через патрубок попадают в емкость. По мере заполнения емкости стоками производится его откачка. Для этого вызывается ассенизационная машина.

### **4. Рекомендации по монтажу и обслуживанию**

Монтаж емкости должны производить квалифицированные специалисты, имеющие допуск к определённым видам работ (земляные работы, устройство наружных сетей канализации и сопутствующие работы), изучившие устройство и принцип его работы.

При выборе места установки необходима консультация специалистов, а также рекомендуется провести инженерно-геологические изыскания земельного участка для оценки характеристики почвы, уровня грунтовых вод, наличия опасных подземных процессов и др. в месте установки септика. Проектирование и монтаж систем наружной канализации должны осуществляться с учётом требований соответствующих строительных норм и правил, применяемых к локальным канализациям, соответствующих санитарных норм и правил.

Емкость подключается к точке выхода внутренней системы канализации, имеющей в своей конструкции вентилируемый стояк. При отсутствии вентиляционного стояка, рекомендуется его установить с точкой выхода под конёк дома.

При планировании и установке канализационной системы необходимо учитывать ряд факторов: состав грунта, наличие санитарно – защитных зон и источников питьевого водоснабжения, вид разрешенного использования земельного участка, наличие карстовых пород, защищённости подземного водоносного горизонта, высоты стояния грунтовых вод (с учётом периода весеннего снеготаяния и ливнёвых дождевых осадков), требования санэпиднадзора данного района, доступность для техобслуживания, санитарные требования, установленные СанПин 2.1.5.980-00 «Гигиенические требования к охране поверхностных вод».

**При выборе места и установки емкости необходимо руководствоваться следующими рекомендациями:**

- установку, по возможности, производить ниже дома по естественному уклону местности;
- предусмотреть возможность подъезда к установке ассенизационной машины для откачки. (длина стандартного шланга ассенизационной машины 6 м с учётом опускания вниз);
- при грунте типа плывун, УГВ выше 1 м или торф необходимо использовать опалубку;
- при высоком уровне грунтовых вод под местом установки емкости рекомендуется сделать дренаж для отвода воды и снижения гидростатического давления;
- следует иметь в виду, что увеличение длины трассы до места установки ведёт к усложнению прочистки в случае засора. Трассу длиннее 15 метров необходимо выполнять с промежуточным колодцем.

## Монтаж

Траншея под подводящую трубу от выпуска из дома прокладывается с уклоном 20 мм на 1 м/погонный. Дно траншеи выравнивается песком с обязательным уплотнением. Размеры котлована в ширину и длину должны быть больше размеров септика на 250 мм с каждой стороны. Глубина котлована определяется в зависимости от объёма установки и её габаритных размеров. Отклонение от горизонтальности дна котлована под установку не более 10 мм на 1 м.

## Установка ёмкости

Ёмкость устанавливается на слой уплотнённой песчаной подготовки (100 мм). При установке необходимо якорение, для этого необходимо использовать бетонную плиту с песчаной подушкой на дне котлована (с закладными для строповки ёмкости), крепление осуществляется капроновыми стропами. Использование металлического крепления запрещено.

## **ВНИМАНИЕ**

Обратная засыпка котлована после установки ёмкости должна осуществляться смесью песка с цементом в соотношении 3:1, 3 части песка и 1 часть цемента. Засыпку следует производить послойно, с обязательным уплотнением; данные работы производятся вручную без применения строительной техники. Заглубление накопителя глубже 2.5 метров запрещено.

Одновременно, осуществляя засыпку, необходимо заполнять ёмкость чистой водой так, чтобы уровень воды был выше уровня засыпки примерно на 20 см. Ёмкости не рекомендуется устанавливать в зимний период, при температуре ниже  $-10^{\circ}\text{C}$ . Верхняя поверхность установки утепляется пенополиэтиленом, толщиной не менее 30 мм. В зимнее время года крышки ёмкости и выступающие части горловин необходимо утеплить.

Если зимняя эксплуатация септика не планируется, необходимо откачать 1/3 часть стоков.

## **ВНИМАНИЕ**

Откачка воды из ёмкости после установки должна производиться не менее, чем через 10 суток. Первые 4 месяца использования, ёмкость нельзя откачивать более чем на половину.

Выполнение подводящих коммуникаций следует осуществлять в соответствии с правилами прокладки наружных канализационных сетей СНИП 2.04.03-85 и проектом привязки места установки станции к местности. Подводящий трубопровод собирается из пропиленовых труб для наружных сетей диаметром 110 мм. При неглубоком (до 1 м) залегании подводящего трубопровода трубы перед сборкой необходимо утеплить.

Как при монтаже, так и при обслуживании ёмкости исключается проезд транспорта над очистным сооружением, в случае отсутствия сверху ёмкости бетонной армированной площадки, толщина которой не менее 25 см.

## **Рекомендации по обслуживанию**

Откачка сточных вод из ёмкости производится по мере их накопления.

В случае неиспользования ёмкости в зимний период рекомендуется произвести откачку септика ассенизаторской машиной и заполнить ёмкость водой на 2/3.



## Ответственность сторон

Производитель несет ответственность за недостатки (дефекты) товара, возникшие по его вине. При возникновении в товаре недостатков, за которые отвечает производитель, производителем выполняется бесплатный ремонт или замена товара. После ввода септика в эксплуатацию ответственность за работу оборудования принимает на себя сторона, выполнившая монтаж. Наличие в товаре производственных недостатков определяется специалистом производителя и/или представителем торгующей организации. Для определения причин возникновения недостатков представитель производителя и/или представитель торгующей организации в присутствии покупателя или его представителя производит проверку появившихся недостатков и определяет причину их возникновения. По результатам проведенной проверки составляется акт, подписываемый представителями сторон. Проверка товара в случаях неподтверждения заявленных претензий и отсутствия дефектов, возникших по вине производителя, является платной услугой и оплачивается покупателем.

Ответственность производителя не распространяется на случаи (включая, но не ограничиваясь):

- нарушения рекомендаций производителя по монтажу и эксплуатации оборудования;
- повреждений, полученных в процессе проведения работ по установке, подключению, а так же при транспортировке;
- повреждений, полученных в процессе эксплуатации, не соответствующей необходимым требованиям, указанным в руководстве по эксплуатации и другой технической документации, полученной при покупке;
- самостоятельного внесения изменений в конструкцию септика, в его комплектующие и (или) их элементы, замены комплектующих;
- ремонта или попыток ремонта покупателем (иными лицами без согласования с производителем).



## ЕВРАЗИЙСКИЙ ЭКОНОМИЧЕСКИЙ СОЮЗ ДЕКЛАРАЦИЯ О СООТВЕТСТВИИ

**Заявитель:** Общество с ограниченной ответственностью «ПК МУЛЬТИПЛАСТ». Место нахождения: 125252, Российская Федерация, город Москва, улица Зорге, дом № 28, корпус 1, комната 37. Адрес места осуществления деятельности: 162608, Российская Федерация, Вологодская область, город Череповец, улица Окружная, дом 14. Основной государственный регистрационный номер: 1133528007304, телефон: +78302201166, адрес электронной почты: mlplrast@mail.ru

в лице Генерального директора Кононова Андрея Вячеславовича

**заявляет,** что Машины и оборудование для коммунального хозяйства: септики полипропиленовые, серии «Термит».

Произдана изготовлена в соответствии с Техническими условиями ТУ 4859-001-41136489-2013 «Септики полипропиленовые «Термит»».

**Инициатор:** Общество с ограниченной ответственностью «ПК МУЛЬТИПЛАСТ».

Место нахождения: 125252, Российская Федерация, город Москва, улица Зорге, дом № 28, корпус 1, комната 37. Адрес места осуществления деятельности по изготовлению продукции: 162608, Российская Федерация, Вологодская область, город Череповец, улица Окружная, дом 14.

Код ТИ В ОД В А Ж С: 8421

серийный выпуск

**Соответствует требованиям** Технического регламента таможенного союза ТР ТС 010/2011 "О безопасности машин и оборудования"

**Декларация о соответствии принята на основании** протокола № 01585-220-1-18/ВМ от 05.02.2018 года. Испытательной лаборатории Общества с ограниченной ответственностью "Инициаторские решения", аттестат аккредитации регистрационный № РОСС RU.0001.21A806. Серия декларирования: 34

**Дополнительная информация:** ГОСТ 12.2.003-91 "Система стандартов безопасности труда. Оборудование производственное. Общие требования безопасности". Условия хранения продукции в соответствии с ГОСТ 15150-69. Срок хранения (сезонный), ресурс продукции указаны в прилагаемой к продукции товаросопроводительной и/или эксплуатационной документации.

**Декларация о соответствии действительна с даты регистрации по 04.02.2023 включительно**

Кононов Андрей Вячеславович

(подпись заявителя)



Регистрационный номер декларации о соответствии: ЕАЭС N RU Д-RU.AU94.В.60571

Дата регистрации декларации о соответствии 05.02.2018

ФЕДЕРАЛЬНАЯ СЛУЖБА ПО ЗАЩИТЕ ПРАВ ПОТРЕБИТЕЛЕЙ И БЛАГООЩАСТИ ЧЕЛОВЕКА

**ФЕДЕРАЛЬНОЕ БЮДЖЕТНОЕ УЧРЕЖДЕНИЕ ЗДРАВООХРАЩЕНИЯ  
ЦЕНТР ГИГИЕНЫ И ЭПИДЕМИОЛОГИИ В ВЛАДИМИРСКОЙ ОБЛАСТИ**

Юридический, почтовый адрес: 600005, г. Владимир, ул. Толстого, 2  
Тел. (4922) 535828, 535836, 535835; факс (4922) 535828

---

Регистрационный номер: 2286  
от 23.05.2014 г.

**УТВЕРЖДАЮ**  
Заместитель главного врача ФБУЗ  
«Центр гигиены и эпидемиологии  
в Владимирской области»

А.А. Брыченко

**ЭКСПЕРТНОЕ ЗАКЛЮЧЕНИЕ № 596**

- Наименование продукции:** Септики полипропиленовые «Термит».
- Организация-изготовитель:** Общество с ограниченной ответственностью «ПК Мультипласт», 162614, Вологодская обл., г. Череповец, ул. Комсомольская, д.21.
- Получатель заключения:** Общество с ограниченной ответственностью «ПК Мультипласт», 162614, Вологодская обл., г. Череповец, ул. Комсомольская, д.21.
- Представленные материалы:**
  - ТУ 4859-001-41136489-2013 «Септики полипропиленовые «Термит»»;
  - протокол испытаний Испытательного Лабораторного Центра ООО "Миррон", (аттестаты аккредитации № РОСС RU.0001.21A8372, ТСЭИ RU.ЦОА.764) № 1/05-26 от 13.05.2014 г.
- Объект применения продукции:** для использования в составе оборудования автономных канализационных систем, жиро-маслоулавливающих и иных очистных установок.

Страница 1 из 2

**ПРОТОКОЛ ЭКСПЕРТИЗЫ**

Санитарно-гигиеническая экспертиза представленной документации на изделие (нормативно-техническая документация, результаты лабораторных исследований) проведена на их соответствие положениям раздела 6 «Требования к Единых санитарно-эпидемиологических и гигиенических требований к товарам, подлежащим санитарно-эпидемиологическому надзору (контролю)», утвержденных решением Комиссии Таможенного союза от 28.05.2010 г. № 299.

Результаты лабораторных исследований продукции соответствуют вышеуказанным требованиям:

- интенсивность запаха воздушной среды, балл, не более – 2;
- миграция химических веществ в воздушную среду (температура 20°С, влажность 1,0 мг/м<sup>3</sup>, воздухообмен 0,5 об/час, экспозиция 24 часа), мг/м<sup>3</sup>, не более: спирт метиловый – 0,5; спирт изопропиловый – 0,2; формальдегид – 0,01; ацетальдегид – 0,01;
- напряженность электростатического поля на поверхности изделия, кВ/м, не более – 15,0;

**ВЫВОДЫ:**

На основании результатов экспертизы представленной документации, данных лабораторных исследований, септики полипропиленовые «Термит», могут использоваться в составе оборудования автономных канализационных систем, жиро-маслоулавливающих и иных очистных установок.

Условия безопасного применения, хранения, транспортирования, маркировки, утилизации, периодического лабораторного контроля продукции в соответствии с действующим санитарным законодательством РФ, положениями Единых санитарно-эпидемиологических и гигиенических требований к товарам, подлежащим санитарно-эпидемиологическому надзору (контролю), требованиям нормативной документации изготовителя (ТУ 4859-001-41136489-2013 «Септики полипропиленовые «Термит»», рекомендациями изготовителя продукции.

Эксперт – врач ФБУЗ  
«Центр гигиены и эпидемиологии  
в Владимирской области»

А.А. Брыченко

Страница 2 из 2



**ТЕРМИТ**<sup>™</sup>  
КОМФОРТ И НАДЕЖНОСТЬ

[septiktermit.ru](http://septiktermit.ru)